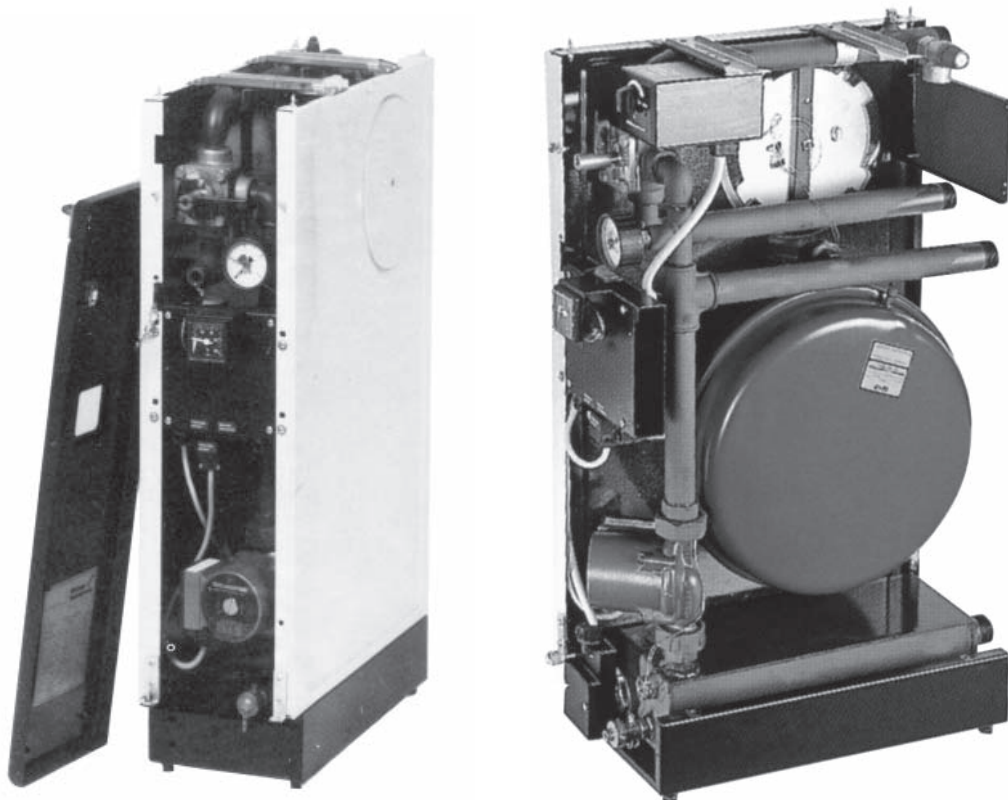


Istruzioni di montaggio



Vesto 200 **Modulo Porta Accessori**

Windhager 
Zentralheizung
www.windhager.com

10/2009 024091/00

Importanti informazioni preliminari per il tecnico	2
1.1 Sicurezza e misure precauzionali.	2
Per l'installatore	3
2.1 Entità della fornitura, imballo	3
2.2 Montaggio	4
Per l'elettricista	7
3.1 Collegamenti elettrici	7
Garanzia	8

Importanti informazioni preliminari per il tecnico

Nel Modulo Porta Accessori Vesto 200 sono montate le apparecchiature accessorie necessarie al servizio di riscaldamento con caldaia da riscaldamento autonomo / termocucina.

Per il montaggio e il funzionamento si hanno i seguenti libretti di istruzioni:

Tecnico del riscaldamento: Istruzioni di montaggio e installazione, elenco parti di ricambio;

Conduttore dell'impianto: Istruzioni per l'uso, istruzioni per il riscaldamento.

1.1 Sicurezza e misure precauzionali

La caldaia da riscaldamento / termocucina e il Modulo Porta Accessori, compresi i loro accessori, sono conformi al più recente stato della tecnica e alle norme di sicurezza pertinenti.

La vostra caldaia da riscaldamento / termocucina e il Modulo Porta Accessori sono azionati con corrente elettrica (c.a. 230 V). Un'installazione non appropriata o riparazioni non appropriate possono comportare pericolo di morte per scossa elettrica. L'installazione può essere eseguita solo da personale specializzato munito di sufficiente qualifica.

Simboli di richiamo

Nelle presenti istruzioni per il montaggio occorre porre particolare attenzione ai seguenti simboli.



L'inosservanza delle indicazioni contraddistinte da questo simbolo può comportare **pericolo per le persone**.



L'inosservanza delle indicazioni contraddistinte da questo simbolo può comportare **malfunzionamenti o il danneggiamento della caldaia per riscaldamento o dell'impianto di riscaldamento**.



I requisiti tecnici di sicurezza devono essere rispettati in conformità alle disposizioni, norme e direttive vigenti nel Paese.

Per l'installatore

2.1 Entità della fornitura, imballo

Il Modulo Porta Accessori è fornito completamente montato, imballato in un cartone. Il pannello decorativo è accluso in un cartone a parte.

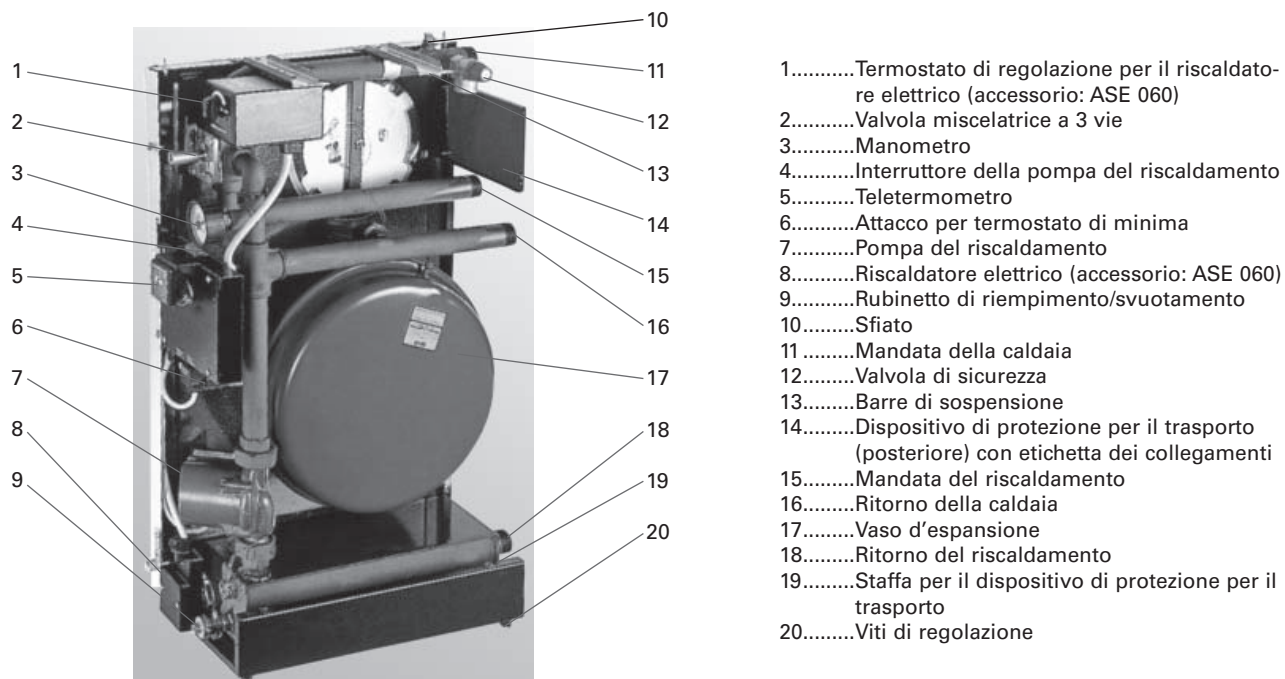


Fig. 2 Vesto 200 con incorporato il riscaldatore elettrico ASE 060

Per l'installatore

2.2 Montaggio

1. Assemblare la VestoWIN e il Modulo Porta Accessori nella configurazione d'installazione desiderata. Regolare l'altezza dei due apparecchi mediante le viti di regolazione (fig. 3). Il montaggio è più facile, se gli apparecchi non sono completamente addossati alla parete.

Modulo Porta Accessori: è possibile far passare il tubo di evacuazione fumi della VestoWIN attraverso il Modulo Porta Accessori – fig. 4. **Importante:** isolare il tubo di evacuazione fumi. Nel caso della VestoWIN con manicotto del tubo evacuazione fumi da 150 mm Ø, il tubo della mandata del riscaldamento deve essere piegato verso il basso di 2 cm – fig. 5.

- spostare l'attacco del tubo evacuazione fumi della VestoWIN dalla posizione posteriore a quella laterale (secondo le Istruzioni di Montaggio della VestoWIN, "Sostituzione del manicotto evacuazione fumi");
- rimuovere la valvola a farfalla: svitare la valvola a farfalla dalla sua asta, sfilare l'asta e chiudere le apertura con viti oppure spostare sulle aperture il tubo di evacuazione fumi;
- montare il tubo evacuazione fumi sul relativo manicotto;
- svitare la flangia cieca dalla parete laterale verso il Modulo Porta Accessori;
- infilare di fianco il Modulo Porta Accessori sul tubo evacuazione fumi;
- isolare il tubo di evacuazione fumi.

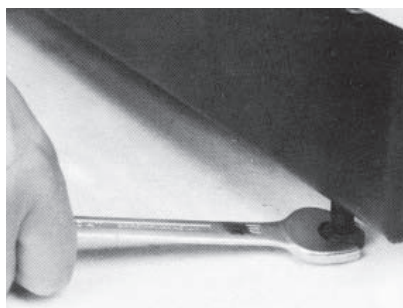


Fig. 3 Viti di regolazione

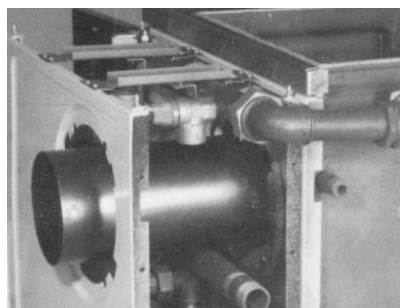


Fig. 4 Tubo di evacuazione fumi passato attraverso il Modulo Porta Accessori

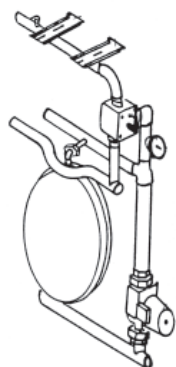


Fig. 5 Piegare a gomito la mandata del riscaldamento di ca. 2 cm

2. Applicare dadi per raccordi agli attacchi della caldaia su lato del Modulo Porta Accessori: applicare il dado per raccordi nella parte superiore dell'attacco della caldaia ①, premere verso il basso ②, e imboccare in basso ③ - figg.6, 7.

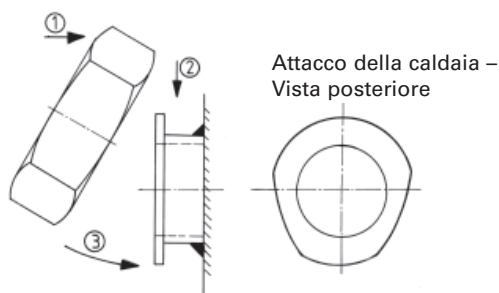


Fig. 6 Applicare il dado per raccordi

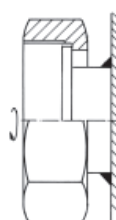


Fig. 7 Dado per raccordi applicato

Per l'installatore

3. Montaggio dei tubi di collegamento:

Tubi di collegamento corti (ASN 030), se il Modulo Porta Accessori è collocato direttamente a fianco della caldaia:

Posizione del Modulo Porta Accessori a sinistra della VestoWIN:

montare a tenuta stagna il tubo da 1" x 204 mm nel nipplo di riduzione sulla mandata della caldaia e il tubo da 1" x 120 mm nel nipplo di riduzione sul ritorno della caldaia – fig. 8.

Posizione del Modulo Porta Accessori a destra della VestoWIN:

montare a tenuta stagna il tubo da 1" x 120 mm nel nipplo di riduzione sulla mandata della caldaia e il tubo da 1" x 204 mm nel nipplo di riduzione sul ritorno della caldaia – fig. 9.

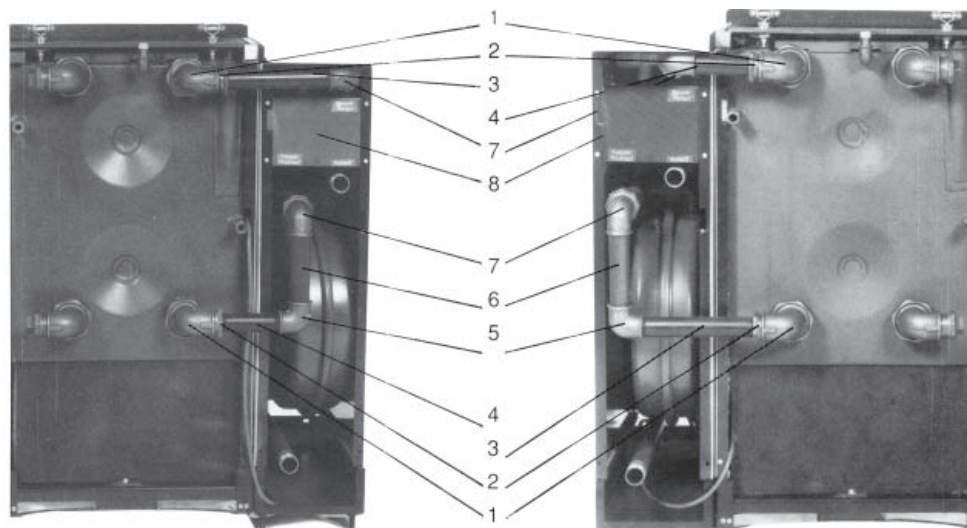


Fig. 8 Modulo Porta Accessori sul lato sinistro della caldaia - vista posteriore

Fig. 9 Modulo Porta Accessori sul lato destro della caldaia - vista posteriore

- 1.....Dado per raccordi e raccordo angolare filettato 1 ¼"
- 2.....Nipplo di riduzione 1 ¼" - 1"
- 3.....Tubo da 1" x 204 mm
- 4.....Tubo da 1" x 120 mm
- 5.....Gomito da 1"

- 6.....Tubo di ritorno 1" x 132 mm
- 7.....Raccordo angolare filettato 1 !
- 8.....Dispositivo di protezione per il trasporto (posteriore) con designazione dei collegamenti

Tubi di collegamento lunghi (ASN 031), se il Modulo Porta Accessori è collocato direttamente a fianco del lato forno:

Posizione del Modulo Porta Accessori a sinistra della VestoWIN 200, lato forno:

montare a tenuta stagna il tubo da 1" x 754 mm nel nipplo di riduzione sulla mandata della caldaia e il tubo da 1" x 670 mm nel nipplo di riduzione sul ritorno della caldaia – fig. 10.

Posizione del Modulo Porta Accessori a destra della VestoWIN 202, lato forno:

montare a tenuta stagna il tubo da 1" x 670 mm nel nipplo di riduzione sulla mandata della caldaia e il tubo da 1" x 754 mm nel nipplo di riduzione sul ritorno della caldaia – fig. 11

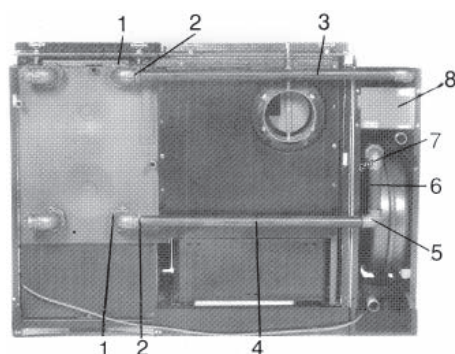


Fig. 10 Modulo Porta Accessori a sinistra del forno della VestoWIN 200 - vista posteriore

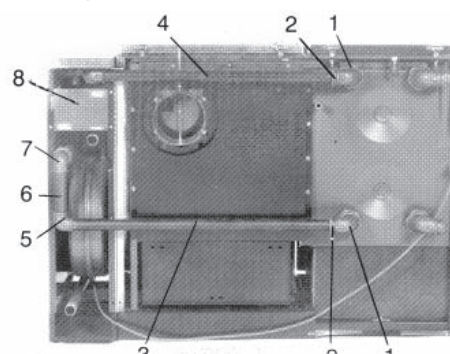


Fig. 11 Modulo Porta Accessori a destra del forno della VestoWIN202 - vista posteriore

- 1.....Dado per raccordi e raccordo angolare filettato 1 ¼"
- 2.....Nipplo di riduzione 1 ¼" - 1"
- 3.....Tubo da 1" x 754 mm
- 4.....Tubo da 1" x 670 mm
- 5.....Gomito da 1"

- 6.....Tubo di ritorno 1" x 132 mm
- 7.....Raccordo angolare filettato 1 !
- 8.....Dispositivo di protezione per il trasporto (posteriore) con designazione dei collegamenti

Per l'installatore

4. Montare a tenuta stagna il gomito da 1" sul tubo del ritorno della caldaia.
5. Montare a tenuta stagna sul gomito da 1" il tubo di ritorno da 1" x 132 mm, verticalmente verso l'alto.
6. Raccordo angolare filettato da 1": montarlo a tenuta stagna sui tubi di collegamento della mandata e del ritorno. Montare a tenuta stagna il pezzo a innesto sulla mandata caldaia del Modulo Porta Accessori e sul ritorno caldaia del Modulo Porta Accessori e chiudere con guarnizione in Klingerite.
7. Rimuovere il dispositivo di protezione per il trasporto (posteriore) con l'etichetta dei collegamenti. In questo modo, dopo il montaggio dell'apparecchio e lo sblocco delle barre di sospensione la carcassa del Modulo Porta Accessori può essere sfilata in avanti dall'attacco del tubo.
8. Dopo aver allentato le due staffe per tubi sulle barre di sospensione, aggiustare la posizione della carcassa del Modulo Porta Accessori – posizionare lateralmente e in profondità a paro con la caldaia. Serrare nuovamente a fondo le viti Parker delle staffe per tubi.
9. Il dispositivo di scarico di termoprotezione può essere montato dietro al Modulo Porta Accessori – fig. 12. Osservare a riguardo le indicazioni di montaggio riportate nelle Istruzioni di Montaggio della Vestowin.
10. Montaggio del pannello decorativo: svitare la maniglia, rimuovere le 4 viti e i relativi dadi dalla copertura dello sportello. Infilare in questi fori i perni filettati del pannello decorativo e fissarli alla copertura dello sportello con dadi. Riavvitare la maniglia – v. anche Istruzioni di Montaggio della Vestowin.

Nota: le 4 rosette a U della maniglia e le 4 viti della copertura dello sportello non sono poi più necessarie.

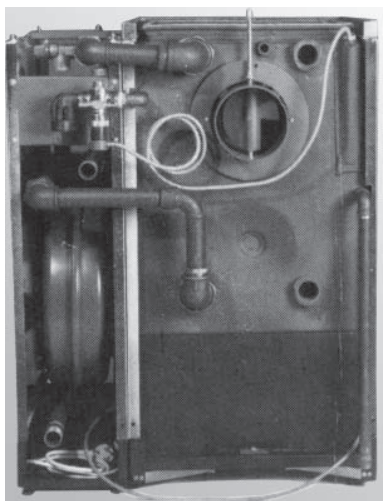


Fig. 12 Dispositivo di scarico di termoprotezione montato – vista posteriore

11. Dopo il pre-montaggio, la caldaia da riscaldamento autonomo e il Modulo Porta Accessori devono essere collocati (sollevandoli) nel posto di installazione



Attenzione alle viti di regolazione!

12. Raccomandiamo di collegare la mandata del riscaldamento con un collegamento a vite. Il ritorno del riscaldamento può essere collegato con un gomito da 1" (il tubo di ritorno del riscaldamento è conformemente più lungo). Come collegamento amovibile può essere utilizzato il collegamento a vite inferiore della pompa.

3.1 Collegamenti elettrici

La caldaia comprensiva di accessori è idonea all'installazione solo in ambienti asciutti (protezione IP 10). L'installazione elettrica può essere effettuata solo da un tecnico. Devono essere osservate le norme e le disposizioni locali nonché le norme e le disposizioni ÖVE, VDE e SEV.

Termostato di minima installato!

Sotto al teletermometro della VestoWIN è installato di serie un termostato di minima. Il cavo in silicone termo-resistente viene condotto sul retro tra la caldaia e la parete laterale.

La spina è prevista per il Modulo Porta Accessori Vesto 200 con la pompa di riscaldamento incorporata. Se non utilizzate un Modulo Porta Accessori Vesto 200, la spina per il collegamento della pompa del riscaldamento ed eventualmente della pompa carico boiler deve essere staccata.

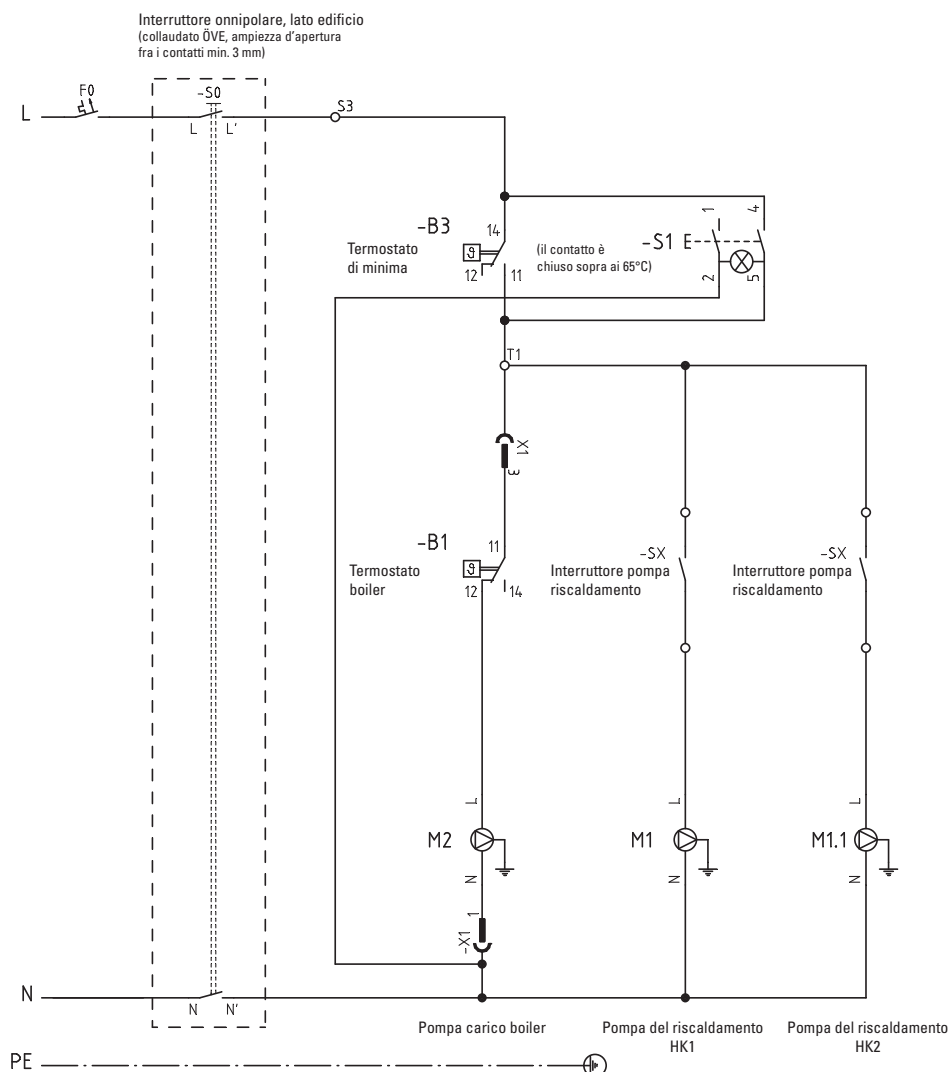
Funzionamento del termostato di minima:

Inserisce la pompa del riscaldamento (ed eventualmente la pompa carico boiler) solo a partire da una temperatura dell'acqua di caldaia di 65°C. Il termostato di minima deve essere collegato; in questo modo si evita la formazione di condensa – questo allunga la durata della caldaia e del camino.

Regolazione della temperatura d'intervento:

- la temperatura d'intervento preimpostata di 65°C non deve essere modificata.

Schema fondamentale VestoWIN con Modulo Porta Accessori

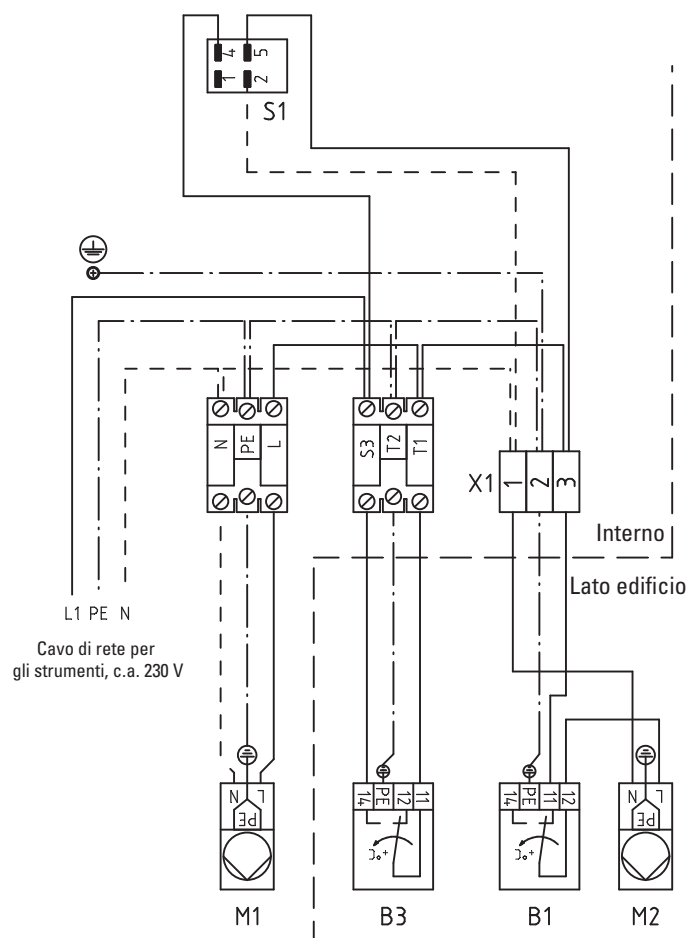


F0 = dispositivo di protezione di rete (lato edificio) 13 A tipo B,C
SX = interruttore pompa del riscaldamento, lato edificio

092571/00

Per l'elettricista

Schema dei collegamenti VestoWIN con Modulo Porta Accessori



- S1 = interruttore pompa verde 0/1
(funzionamento a legna / funzionamento elettrico)
- 0 = funzionamento a legna, pompa del riscaldamento inserita attraverso il termostato di minima
- 1 = funzionamento elettrico, pompa del riscaldamento in servizio continuativo
- B1 = termostato boiler
- B3 = termostato di minima (65°C)
- M1 = pompa del riscaldamento
- M2 = pompa boiler

092571/00

Garanzia e Contatti

Presupposto fondamentale per la garanzia è l'installazione della caldaia a regola d'arte, inclusi gli accessori, senza la quale decade ogni diritto alla prestazione di garanzia da parte del produttore.

Difetti di funzionamento riconducibili a errata conduzione o regolazione nonché all'impiego di combustibile di bassa qualità o di qualità non raccomandata, non ricadono entro i termini della garanzia. Allo stesso modo la garanzia decade se sono impiegati componenti di apparecchiatura diversi da quelli offerti al riguardo dalla WINDHAGER. Le speciali condizioni di garanzia per il vostro tipo di apparecchio sono riportate nel folder "Garantiebedingungen - Condizioni di Garanzia" allegato alla vostra caldaia.

Windhager Italia srl
via Ungheresca sud, 3
31010 - Mareno di Piave (TV)
Tel. +39 0438 499143
Fax +39 0438 497884
E-mail: info@windhager.it
Web site: windhager.it


Windhager
Zentralheizung
www.windhager.com